



# Roviltnemndmøte Nordland

11. Mars 2025

Fågrådgiver/veterinær Berit Gjerstad  
Mattilsynet Region Nord



# Dyrevelferdsmeldingen

- Norge skal ha en dyrevelferd i verdenstoppen
- Dyreholder har til enhver tid ansvaret for dyrenes velferd, og for at regelverket følges.
- Dyrevelferdsloven er det overordnede regelverket om dyrevelferd. Mer detaljerte bestemmelser er nedfelt i underliggende forskrifter. Dyrevelferdsregelverket som gjelder i EU, er en del av EØS-avtalen og gjelder også i Norge
- Mattilsynet har forvaltningsansvaret for dyrevelferd og kontrollerer at virksomheter og personer overholder dyrevelferdsloven

## Meld. St. 8

(2024–2025)

Melding til Stortinget

### Dyrevelferd





# Dyrevelferdsloven

- Loven legger til grunn at dyr har egenverdi og skal behandles med respekt.
- Dyr skal beskyttes mot unødige påkjenninger og belastninger.

Ordet «unødige» rommer noe av kjernen i den politiske debatten om dyrevelferd.

Det pekes på at det også fremover vil være et viktig spørsmål hvilke påkjenninger og belastninger dyr lovlig skal kunne utsettes for.





# Unødig påkjenning og belastning



Forarbeidene til dyrevelferdsloven:

- «I vurderingen av om en påkjenning eller belastning er unødig, må det legges vekt på disses karakter og omfang, om de er påført av mennesker, hva som er formålet med å utsette dyr for dette og om handlingen er allment akseptert.»
- Formålet er altså av betydning når det skal avgjøres om en påkjenning eller belastning skal anses som unødig

# Regjeringen varsler nærmere 90 konkrete tiltak som skal gjennomføres, utredes eller vurderes.

## Småfe

- Arbeide for reduserte tap av småfe på utmarksbeite og bidra til bedre oversikt over tapsårsaker som grunnlag for målrettede tiltak.
- Føre en restriktiv rovviltpolitikk i tråd med Stortingets føringer, som bidrar til reduserte tap av sau og lam på utmarksbeite.



# Tamrein

- Kartlegge årsaker til tap av dyr på beite og bidra til bedre oversikt over tapsårsaker som grunnlag for målrettede tiltak.
- Kartlegge helsetilstanden for tamrein med spesiell oppmerksomhet på konsekvenser av utbygginger med videre.
- Føre en restriktiv rovviltpolitikk i tråd med Stortingets føringer, som bidrar til reduserte tap av tamrein.





## 6.1.6 Beitebruk

- Dyr på beite gir god utnytting av naturressursene og god dyrevelferd og er viktig for biologisk mangfold og kulturlandskapspleie.
- Hver sommer slippes det et stort antall sauer, storfe, geiter og hester på beite, mens tamrein er på utmarksbeite hele året.
- Beiting i utmark kan medføre risiko for skader og rovdyr, og det er nødvendig med hyppig tilsyn



## 6.1.6.1 Rovvilt i beiteområder

I den todelte målsettingen i rovviltpolitikken skal det også legges til rette for levedyktig næringsdrift basert på utnyttelse av utmarksbeiteressursene.

Det skal ikke være rovvilt som representerer skadepotensial i prioriterte beiteområder for husdyr og kalvingsområder for tamrein.



- Rovviltbestanden har økt i løpet av de siste tiårene, og antall ungekull født av jerv, ulv og gaupe er nå over bestandsmålene, mens bjørn er under.
- Jerv er den største skadevolderen, og deretter gaupe, for småfe.
- For tamrein er kongeørn, jerv og gaupe de største skadevoldere.
- Tap til kongeørn er som regel lam og tamreinkalver.
- Rovdyrskadene viser store geografiske og årvisse variasjoner. Størst er skadene i de østlige og nordlige delene av landet. Enkelte områder og besetninger kan rammes hard



## 6.2.3.10 Velferdsutfordringer i dagens sauehold

- Av 1,9 millioner sauer som ble sendt på beite i 2022, gikk ca. 108 000 dyr (5,8 prosent) tapt. De fleste av disse var lam.
- Tapsårsakene kan deles i sykdom, skader/ulykker, forgiftning og rovviltangrep.
- Det påligger dyreholderen å forebygge tap og skader på beitedyrene.
- Viktige forebyggende tiltak er god kondisjon på dyrene før slipp, kartlegging av tapsårsaker og tilsyn i beiteperioden.





# Sau - Tap til rovvilt

- Tilstedeværelse av og angrep fra rovvilt påfører dyra påkjenninger i form av frykt og stress, skader og smerte.
- Bjørn og ulv kan skade et stort antall sauer på kort tid.
- Mange dyr jages, løper utfor skrenter eller liknende og skades, flokker blir spredt, og lam kommer bort fra morddyrene.
- Gjentatte angrep fra rovdyr er et betydelig dyrevelferdsproblem, og går ut over hele flokkens mulighet for å hvile og beite.





# Tamrein

- Driftsformen, der reinen beiter i sine naturlige leveområder med lav dyretetthet, gir et godt utgangspunkt for god dyrevelferd og -helse.
- God dyrehelse medfører lite behov for medisiner.
- Klimaendringer, arealpress og økte tap som følge av roviltangrep, er faktorer som kan påvirke både dyrehelse og dyrevelferd.





## 6.2.7 Tamrein - Velferdsutfordringer

- Rovdyrangrep, sykdom, dårlig ernæring, arealinngrep og menneskelig aktivitet, inkludert påkjørsler på vei og jernbane, utgjør hovedutfordringene for velferd hos tamrein.
- Det er store lidelser forbundet med skader og tap av dyr på beite.



# Tamrein - Rovdyr



- Rovdyr forårsaker stress og frykt hos dyrene, og uroen kan gi unormalt beitemønster.
- Det kan også gjøre at simle og kalv kommer fra hverandre, og morløse kalver er svært sårbare.
- Skadebiting forekommer ved rovviltangrep, og noen dyr kan overleve lenge med skader og betente sår.
- Tap av dyr på beite er en stor utfordring både for dyrevelferden og bærekraften i næringen.



# Tiltakspakke (2023) ved planlegging og utbygging av energi

- Rovvilt i reinbeiteområdene forsterker utfordringen ved arealinngrep.
- Regjeringen legger opp til, sammen med reindriften, å utrede og finne presise og effektive tiltak for å redusere rovdyrtrykket og tap av tamrein til rovvilt.
- På sikt vil regjeringen vurdere om det er behov for reduserte bestandsmål for gaupe og jerv i de tre nordligste forvaltningsregionene for rovvilt, det vil si Møre og Romsdal, Trøndelag og nordover.

# 7.5.1.2 Småfe Oppsummering og vurdering

Regjeringen vil trekke fram følgende positive utviklingstrekk for norsk småfehold:

- Utmarksbeite under trygge forhold gir frihet og god velferd, og der dyrenes naturlige atferd ivaretas.
- Det er generelt god helsestatus når det gjelder smittsomme sykdommer, og Norge er fri for mange av de smittsomme sykdommene som finnes i andre land.

Det er likevel grunn til å se nærmere på følgende forhold:

- Utmarksbeiter hvor det er store tap. Tiltak som kan forebygge tap og skader på beitedyrene er nødvendig





# Reduserte tap på beite

- Lammekjøttproduksjonen i Norge er basert på utnyttelse av beiteressursene i utmark.
- Bruk av utmarksbeiter ligger nært opp til det optimale for å kunne oppfylle dyrenes grunnleggende behov.
- Men det høye totale tapstallet innebærer smerte og lidelse for mange dyr.
- En overordnet landbrukspolitisk målsetting er å utnytte utmarksbeite og ha et levedyktig landbruk i hele landet.
- Finne en balanse mellom beitebruken og hva som kan aksepteres av lidelse og tap på beite.
- En del tapsreducerende tiltak bør være en del av et forsvarlig husdyrhold, slik som å vente til lammene er tilstrekkelig store før de slippes på utmarksbeite, ikke slippe dyr i dårlig kondisjon, sørge for nødvendige vaksinasjoner og parasittbehandling med videre.
- Forsinket beiteslipp, tidlig nedsanking eller bruk av alternative beiteområder kan bidra til reduserte tap til rovvilt, men har også en kostnadsside. Ikke alle dyrehold har tilgang til alternative beiter

# Forts reduserte tap på beite

- Viktig at rovviltutfordringene fortsatt følges opp på en god måte med forvaltning av rovviltbestander i tråd med bestandsmålene, og rask og effektiv skadefelling i beiteprioriterte områder når skadesituasjoner oppstår.
- Tilsvarende viktig at sauene og annen beitebruk basert på utmarksbeite tilpasser driften med nødvendige forebyggende tiltak etter rovviltforekomsten i rovviltprioriterte områder.
- Økt bruk av hjelpemidler som elektronisk sporing og droner kan indirekte bidra til å oppdage og redusere tapene, uavhengig av tapsårsakene.
- Regjeringen foreslår å øke innsatsen for å redusere tap av småfe på utmarksbeite og bidra til bedre oversikt over tapsårsaker som grunnlag for målrettede tiltak.
- Krav om velferdsplan og økt bruk av elektronisk sporing kan være aktuelle virkemidler å arbeide videre med.
- Regjeringen vil i tråd med Hurdalsplattformen føre en restriktiv rovviltpolitikk som bidrar til reduserte tap av sau og lam på



## 7.5.1.5 Tamrein

### Oppsummering og vurdering

Regjeringen vil trekke fram følgende positive utviklingstrekk for hold av tamrein:

- Driftsformen med helårs beite over store områder med lav dyretetthet, der reinen lever i sine naturlige leveområder, gir et godt utgangspunkt for god dyrevelferd og -helse.
- Den fysiske helsen for tamrein er i all hovedsak god og det er lite bruk av medisiner.

Det er likevel grunn til å se nærmere på følgende forhold:

- Manglende forutsigbarhet til hvilke beitearealer som kan brukes, pga. arealinngrep, rovdyr og menneskelig aktivitet i beiteområdene.

«**Mattilsynet veileder om dyrevelferd på beite og ønsker å samarbeide med næringsorganisasjonene om å bedre velferden for beitedyr**» (brev av 7.3.2025 til Norsk sau og geit, Norske Reindriftsamers Landsforbund, Norsk Bonde- og Småbrukarlag, Animalia og Kvalitetssystem i landbruket (KSL))

**Bakgrunn:** Høye tap av beitedyr hvert år. Høye tap er uakseptable av hensyn til dyrevelferden.

- Dyreholder har ansvaret for dyrevelferden, også på beite. Jo høyere risiko det er for at dyra på beite blir skremt, skada og dør, jo mer må dyreholderen gjøre for å hindre at dette skjer.
- Gjelder selv om dyreholderen ikke har skyld i og heller ikke kan gjøre noe med at det er rovdyr eller andre farer i beiteområdet.
- Mattilsynet forvalter dyrevelferdsloven og har ansvar for å veilede dyreholder om ansvaret og kontrollere om dyreholder gjør det han skal.
- Påviste regelbrudd skal følges opp av Mattilsynet med skriftlig veiledning eller enkeltvedtak.





# Dyrevelferd på beite – dyreholders ansvar

## Dyrevelferd på beite | Mattilsynet

- Dyr som har naturlig behov for å beite, skal ifølge regelverket om dyrevelferd få beite i den normale beiteperioden.
- Dyreholderen skal:
  - sørge for at beiteområdet er egna, og at beitedyra har det bra der.
  - verne beitedyra mot risiko, slik at ikke unøddig mange beitedyr dør, blir skadet eller utsette for andre store belastninger.
  - avlive, behandle eller på annen måte hjelpe sjuke, skadde og hjelpeløse beitedyr.



# For å kunne gi beitedyra god nok velferd, må dyreholderen

- føre tilsyn med dyra ofte og grundig nok.
- gjennomføre tiltak som gir beitedyra nok vern mot rovdyr og andre sannsynlige risikoer for belastninger.
- selv vurdere risikoen for dyra i beiteområdet og tilpasse tilsynet og tiltaka for å håndtere risikoen forsvarlig.
- For å klare dette må dyreholderen ha nok kompetanse og opplysninger, og planlegge og arbeide godt og systematisk for god dyrevelferd både før og under beiteperioden.





# Mattilsynets kontrollmyndighet

- Kontrollen skal være risikobasert.
- Mattilsynet prioriterer kontroll av beiteområde og dyreholdere der risikoen for beitedyra er størst. Kontrollen kan gjelde akutte tilfelle mens dyra er på beite, men kan også gjelde tettere oppfølging av dyreholdere gjennom hele året.
- Mattilsynet kan kreve opplysninger fra dyreholderen og innhente tapstall og annen relevant informasjon fra andre kilder. Mattilsynet kan også inspisere dyreholdet når dyra er tilgjengelige.
- Det sentrale for Mattilsynet er å finne ut hva dyreholder har gjort, gjør og planlegger å gjøre for dyrevelferden på beite
- Vurdere om det er godt nok for å håndtere risikoen

# Utmarksbeite i Nordland 2024

- Nordland har gode utmarksbeiter med lavt beitepress og liten eller ingen forekomst av blant annet flått, alveeld og fluemark som kan være et stort dyrevelferdsproblem i andre deler av landet.
- Tapene på beite har vært økende de siste årene, mens antall sau og lam på beite går ned. I 2024 er det er liten nedgang i tap.
- Mange beiteområder med høye tap av sau og lam både til jerv, gaupe og bjørn.
- Kongeørna rapporteres å være en vesentlig tapsårsak på lam i enkelte områder. Ofte kan dette være områder som ikke har andre store rovvilt i sine beiteområder.





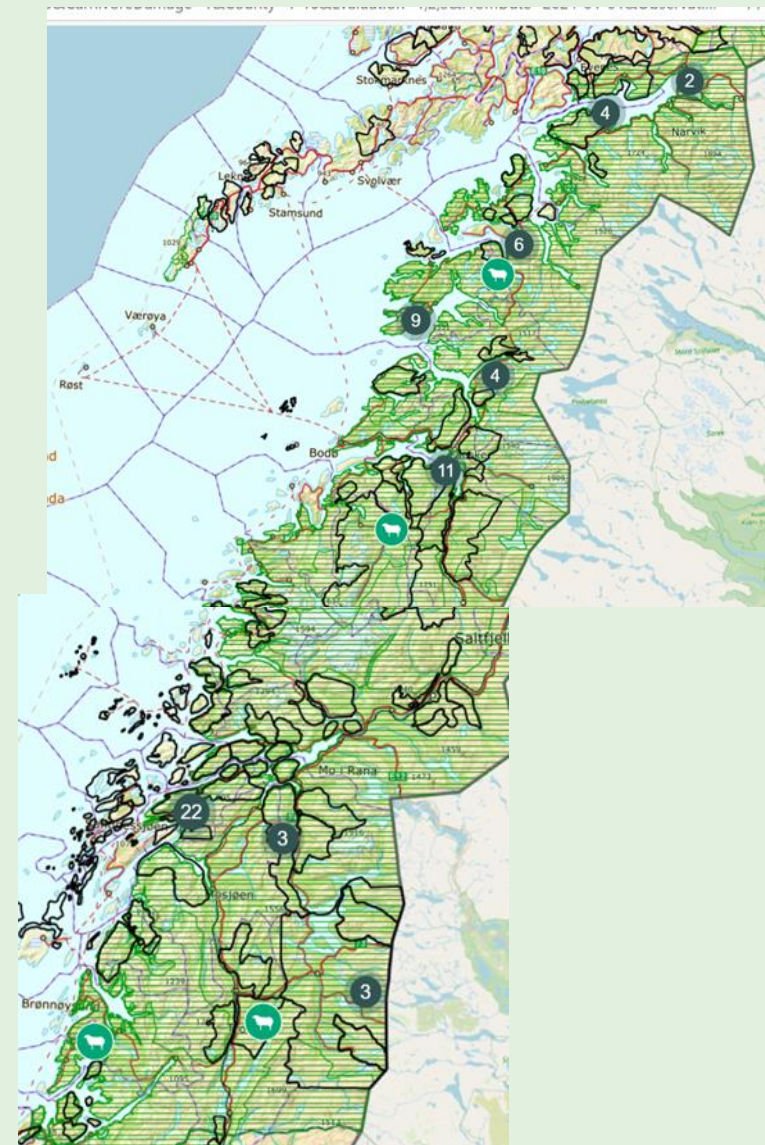
# Tap av sau og lam på utmarksbeite Nordland 2024

- Nordland har det høyeste prosentvise tap, 7,26 %, av beitedyr på utmarksbeite i landet. Nordland ligger på 7,26 % mens landsgjennomsnittet er på 5,36%.
- Rovdyr er den største enkeltårsak til tap i mange av beiteområdene.
- Tapene til rovdyr er i hovedsak innenfor beiteprioriterte områder.



# Dokumenterte tap av sau beitesesongen 2024 i Nordland

- Erstattet mest sau drept av gaupe og gaupe.
- Tap til gaupe i mange beiteområder fra Narvik/Evenes i nord til Sømna i sør, særlig i kommunene Leirfjord, Steigen, Hamarøy, Sørfold, Fauske og Narvik.
- Dokumenterte tap til jerv i kommunene Beiarn, Hemnes, Meløy og Rana.
- Bjørnen forårsaket tap av sau og lam i Hattfjelldal, Grane og Saltdal.
- Dokumenterte tap til kongeørn i flere kommuner, da særlig i Vestvågøy og Hattfjelldal.





# Tap kommuner (OBB) 2024

## Tall fra 29 Nordlandskommuner:

- Sju kommuner har et tap av sau og lam på utmarksbeite på 10 % eller høyere.
  - Leirfjord 15,1 %
  - Narvik 13,9 %
  - Hamarøy 13 %
  - Vevelstad 11,6 %
  - Beiarn 11,2 %
  - Saltdal 10,4 %
  - Hattfjelldal 9,9 %

Alstahaug har et søyetap på 6,4 %



# Tap beitelag (OBB) 2024

## Tall fra 63 beitelag:

- 14 beitelag med tap av sau og lam på 10 % eller høyere.
  - Beitelagene ligger i kommunene Narvik, Leirfjord, Hamarøy, Saltdal, Vevelstad, Beiarn, Hattfjelldal, Vestvågøy, Bodø, Hemnes, Fauske og Rana.
- 4 beitelag med søyetap på 6 % eller høyere.
  - Beitelagene ligger i kommunene Alstahaug, Vågan, Vestvågøy og Hattfjelldal





# Tap besetninger (OBB) 2024

## Tall fra 454 sauebesetninger:

- 100 besetninger med totaltap på 10 % eller mer.
- 83 besetninger med tap av lam på 15 % eller høyere
- 104 besetninger med tap av søyer på 6 % eller høyere





- Høy forekomst av rovvilt i mange av våre tettste beiteområder, gjør MT svært bekymra for dyrevelferden til beitedyra
- Rovvilt i beiteområdene utsetter ofte beitedyra for store påkjenninger og belastninger gjennom bla frykt, stress, skader og store smerter.
- I enkelte beiteområder utsettes beitedyra for slike påkjenninger og belastninger store deler av beitesesongen.







**Takk for oppmerksomheten!**